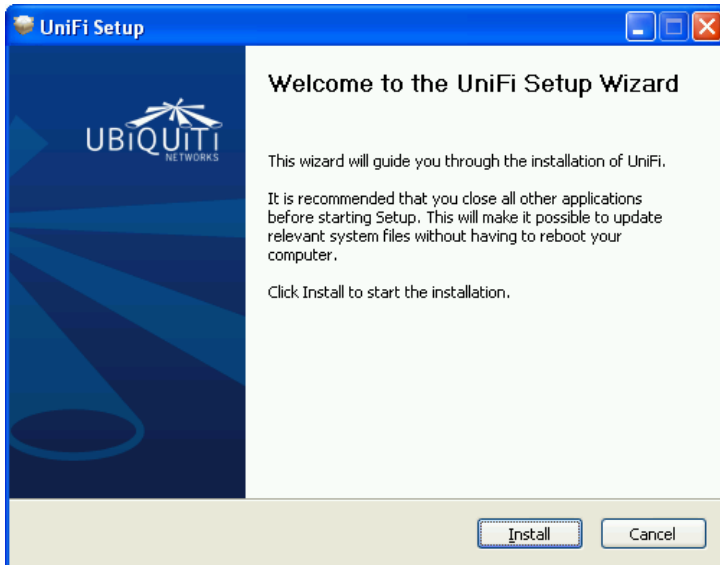


NOTA TÉCNICA

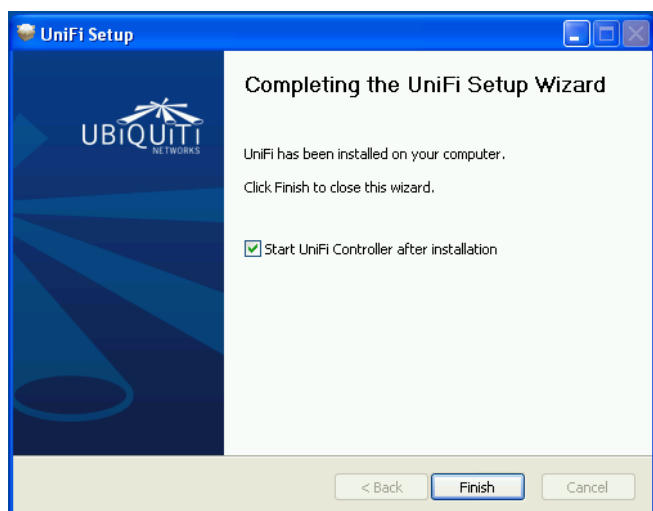
Título: Instalación UNIFI Controller V 5.0.7

Lo primero de todo es descargar la última versión del Unifi Controller, que está disponible en la Web del fabricante www.ubnt.com/download/Unifi-AP

Una vez descargado el fichero de la Web de Ubiquiti, hacemos doble click sobre el fichero y lo instalamos. En el primer mensaje que nos aparece pulsamos “Install”.



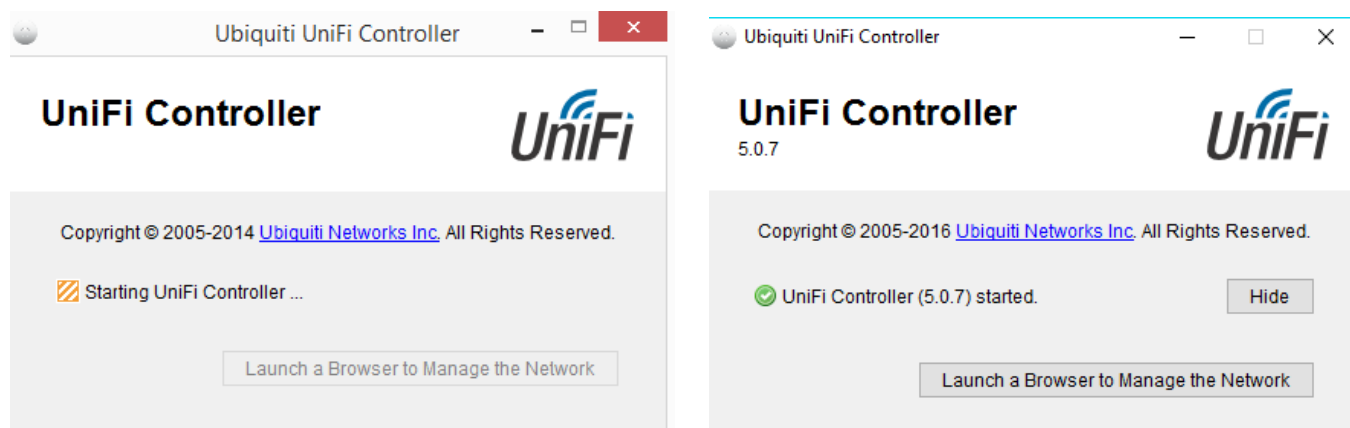
Y veremos el proceso de copiado e instalación de ficheros y drivers, cuando finaliza el proceso de instalación nos da la opción de arrancar el controlador, en nuestro caso marcaremos la opción y pulsaremos “Finish” para salir del instalador.



Con esto ya hemos instalado correctamente la aplicación, ahora tenemos que arrancarla y hacer la configuración inicial.

Al finalizar el proceso de instalación podemos ejecutar la aplicación desde la última pantalla del instalador si marcamos la opción de que la arranque, o bien desde el escritorio o menú de programas podemos ejecutarla de forma manual (Click o doble click en el icono).

Cuando la ejecutemos se nos debe abrir una aplicación basada en java, este punto en función de nuestro equipo cargará más o menos rápido, por lo que hay que tener paciencia hasta que arranque.



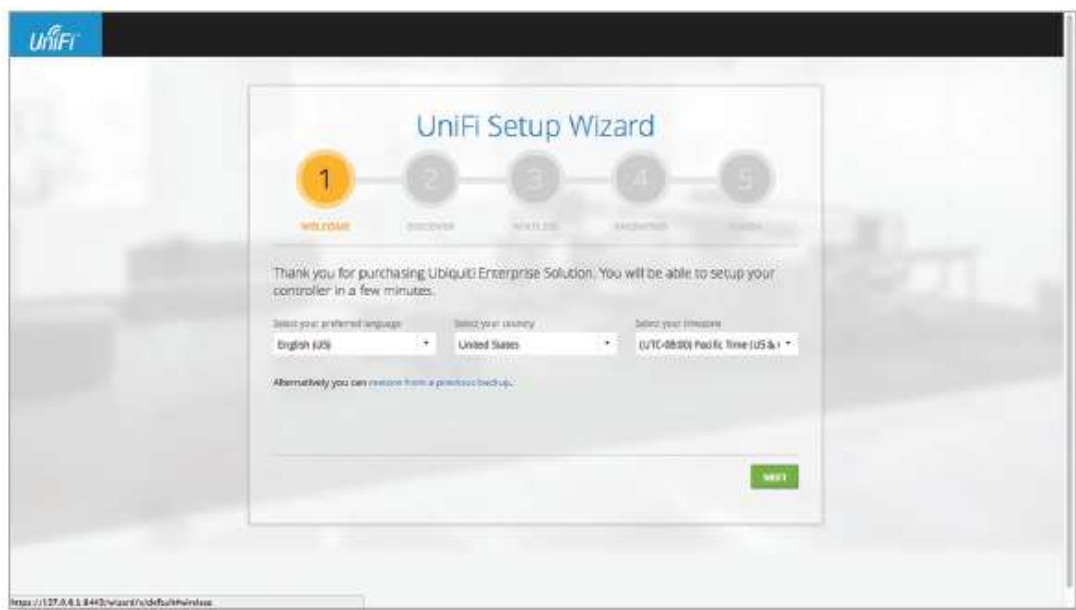
Y cuando ya está preparado, pulsaremos el botón de **“Launch a Browser to Manage Wireless Network”**, que nos abrirá un navegador para gestionar los puntos de acceso, como podemos ver en la siguiente imagen.

En función del navegador que utilicemos, nos aparecerá un mensaje de seguridad como el que podemos ver en la siguiente imagen, tenemos que aceptarlo, ya que es la conexión con el controlador, por lo que tendréis que añadir la excepción en vuestros navegadores. Para este manual usando el Google Chrome, simplemente hay que darle a **“Acceder a 127.0.0.1 (sitio seguro)”** y accederemos a la interfaz de configuración del **UniFi Controller**.



La primera vez que accedemos a la interfaz de configuración, **tenemos que llenar los campos de configuración básicos**. Primero hay que seleccionar el idioma (actualmente está en Inglés), y seleccionar nuestro País, ya que en función del País seleccionado la potencia de los equipos se ajusta, así como los parámetros de los canales (no es lo mismo el régimen regulatorio con ETSI que FCC).

Una vez ajustados los parámetros de localización, pulsamos **“Next”**. Y procedemos a configurar el siguiente parámetro.



En este caso no hemos conectado todavía los **Unifi** a la red, de manera que no aparece ningún dispositivo a gestionar, ya lo haremos cuando hayamos acabado de configurar el controlador, y aplique los ajustes correctos a los puntos de acceso.



Pulsamos “Next” y empezamos a configurar la parte Wifi, como son el **SSID** y la **contraseña** (WPA), para este ejemplo pondremos un SSID y contraseñas sencillas, sin embargo es recomendable que por seguridad las contraseñas utilizadas contengan caracteres alfanuméricos y algún símbolo (por ejemplo “h0L4#c0M@t3LL4m4\$”).



Una vez acabada la **configuración de la parte Wifi**, que es la que se aplicará por defecto a **todos los puntos de acceso que adoptemos desde el controlador**, pulsaremos en “Next” para ir al último paso.

En este paso solo tenemos que introducir el nombre y contraseña para acceder al **Unifi Controller**. Es importante guardar estos datos de acceso, ya que sin ellos no podremos acceder al controlador y por lo tanto no podremos gestionar ni configurar los puntos de acceso.



Pulsando **“Next”** por última vez, nos muestra un resumen de la configuración realizada, sin mostrar las contraseñas.



Pulsamos en **“Finish”** y aparece la página de Login del controlador, donde pondremos los datos de acceso que hemos definido en los pasos anteriores y pulsamos **“Login”**.

