

# Envío de Identificador PTT en HDC1200 con TC700

El equipo TC700 es capaz de enviar su identificador en cualquier transmisión que haga, explicaremos como se hace en el TC700.

1. Una vez que tenemos la lectura del archivo de programación, selecciona el tipo de señalización en este caso HDC1200
2. Poner en ON en la casilla PTT ID
3. Seleccionar en el menú lateral, el submenú HDC1200

HT700E-US01 Programming Software V5.02.01 - Channel Information

File Radio Program Edit View Setting Window Help

HT700E

HT700E

- Channel Information
- Optional Features
- Scan Information
- Key Assignment
- Alert Tone
- DTMF
- 2-Tone
- HDC2400
- HDC1200
- Auto Contact
- Emergency Information
- Test Frequency
- Embedded Message
- Radio Information

Channel Information

| CH | RX Freq [MHz] | TX Freq [MHz] | CTCSS/CDCSS Decode | CTCSS/CDCSS Encode | TX Power | Scan Add | Opt Signal | PTT ID | W/N       | More |
|----|---------------|---------------|--------------------|--------------------|----------|----------|------------|--------|-----------|------|
| 1  | 435.15000     | 435.15000     | None               | None               | High     | Yes      | HDC1200    | On     | Wide(25k) | >>   |
| 2  | 400.15000     | 400.15000     | 67.0               | 67.0               | High     | Yes      | None       | Off    | Wide(25k) | >>   |
| 3  | 469.85000     | 469.85000     | DN023              | DN023              | High     | Yes      | None       | Off    | Wide(25k) | >>   |
| 4  | 417.50000     | 417.50000     | 151.4              | 151.4              | High     | Yes      | None       | Off    | Wide(25k) | >>   |
| 5  | 452.50000     | 452.50000     | DI423              | DI423              | High     | Yes      | None       | Off    | Wide(25k) | >>   |
| 6  |               |               |                    |                    |          |          |            |        |           | >>   |
| 7  |               |               |                    |                    |          |          |            |        |           | >>   |
| 8  |               |               |                    |                    |          |          |            |        |           | >>   |
| 9  |               |               |                    |                    |          |          |            |        |           | >>   |
| 10 |               |               |                    |                    |          |          |            |        |           | >>   |
| 11 |               |               |                    |                    |          |          |            |        |           | >>   |
| 12 |               |               |                    |                    |          |          |            |        |           | >>   |
| 13 |               |               |                    |                    |          |          |            |        |           | >>   |
| 14 |               |               |                    |                    |          |          |            |        |           | >>   |
| 15 |               |               |                    |                    |          |          |            |        |           | >>   |
| 16 |               |               |                    |                    |          |          |            |        |           | >>   |

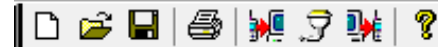
Close Print Help Channel Edit



4. Elegir cuando enviar la información:  
BOT al inicio de la transmisión.  
EOT al final de la transmisión.  
BOTH en ambos escenarios.
5. Poner el numero de nuestro radio y el numero del grupo al que pertenece, en el ejemplo usamos 0125 en el equipo y 165 en el grupo.

Escribir el equipo y listo, con esto hemos configurado que cuando nuestro equipo transmita, pueda ser identificado en una base TM628H.

HT700E-US01 Programming Software V5.02.01 - HDC1200  
File Radio Program Edit View Setting Window Help



- HT700E
- HT700E
    - Channel Information
    - Optional Features
    - Scan Information
    - Key Assignment
    - Alert Tone
    - DTMF
    - 2-Tone
    - HDC2400
    - HDC1200
    - Auto Contact
    - Emergency Informatio
    - Test Frequency
    - Embedded Message
    - Radio Information

HDC1200

System List

| System 1 | System 2              | System 3 | System 4 |
|----------|-----------------------|----------|----------|
| 4        | Primary ID 0125       |          |          |
|          | Group ID 165          |          |          |
|          | Preamble 400          |          |          |
|          | Ack Preamble 400      |          |          |
|          | Inter Sequence 200    |          |          |
|          | Individual Alert None |          |          |
|          | Group Alert None      |          |          |
|          | PTT ID EOT            |          |          |
|          | Preamble Bitsync 0    |          |          |

Auto Reset Type: Auto Without Carrier

Alert Call Type: None

- Alert Call LED Flash
- Alert Tone Auto Reset
- Select Call LED Flash
- Select Call Decode
- Radio Check Decode Enable
- CTCSS/CDCSS Transmit
- PTT Short Beep

Auto Reset Time[s]: 10

Close Print Help

